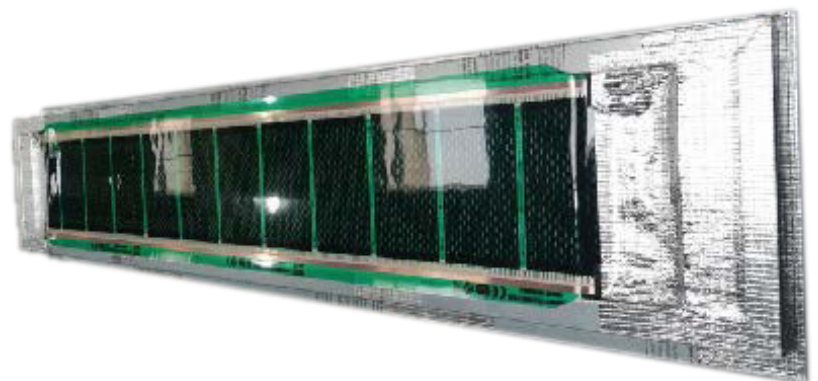
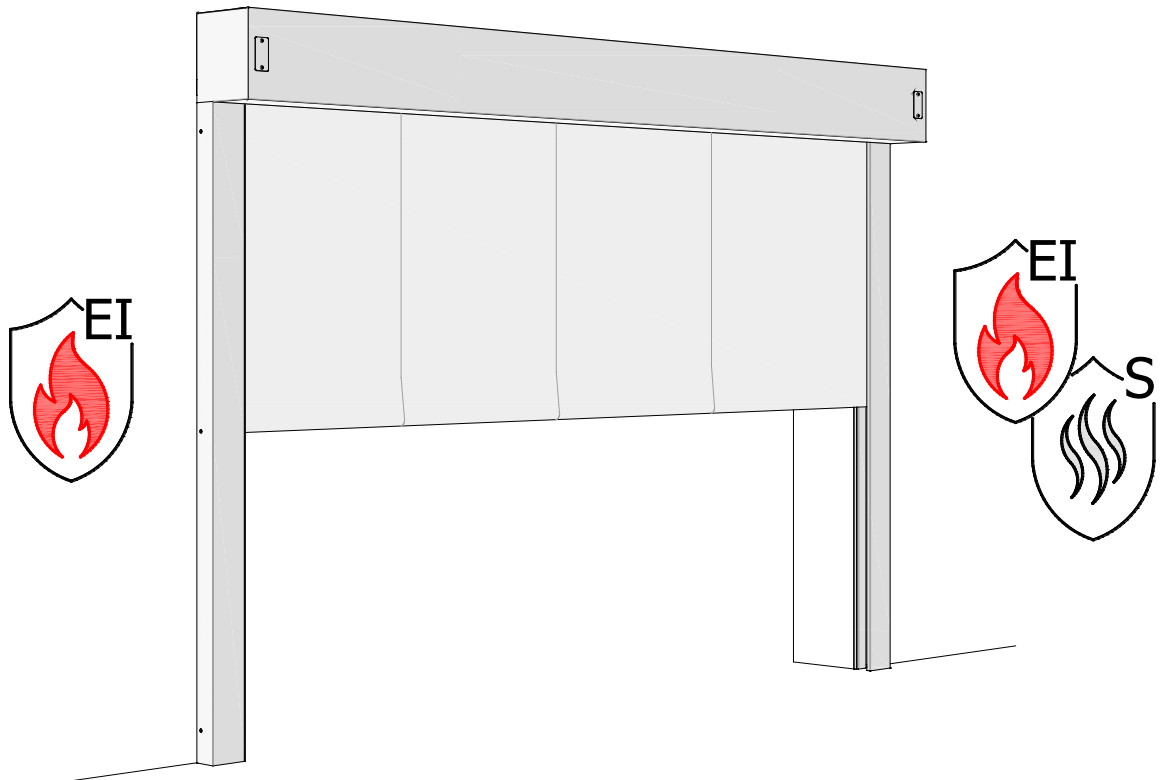


# Kurzanleitung / Quickguide

Heizung für FirePROtec EI MARC  
Heating for FirePROtec EI MARC

**SIMON**  
we create fire safety

Copyright by SIMON PROtec Systems GmbH - Vorbehaltlich technischer Änderungen und Irrtümer. Alle Abbildungen sind exemplarisch.  
Copyright by SIMON PROtec Systems GmbH - Subject to technical changes and errors. All figures are exemplary.



**SIMON PROtec Systems GmbH** • Medienstraße 8 • D-94036 Passau  
☎ +49 (0) 851 988 70-0 • 📠 +49 (0) 851 988 70-70 • [info@simon-protec.com](mailto:info@simon-protec.com) • [www.simon-protec.com](http://www.simon-protec.com)



**Diese Betriebsanleitung ist nur mit dem mitgelieferten Beiblatt  
„Sicherheitshinweise und Gewährleistungsbedingungen“ gültig!**



***These operating instructions are only valid with the supplied  
supplementary sheet „Safety instructions and Warranty conditions“!***

# Allgemein / General

## 1. Allgemein

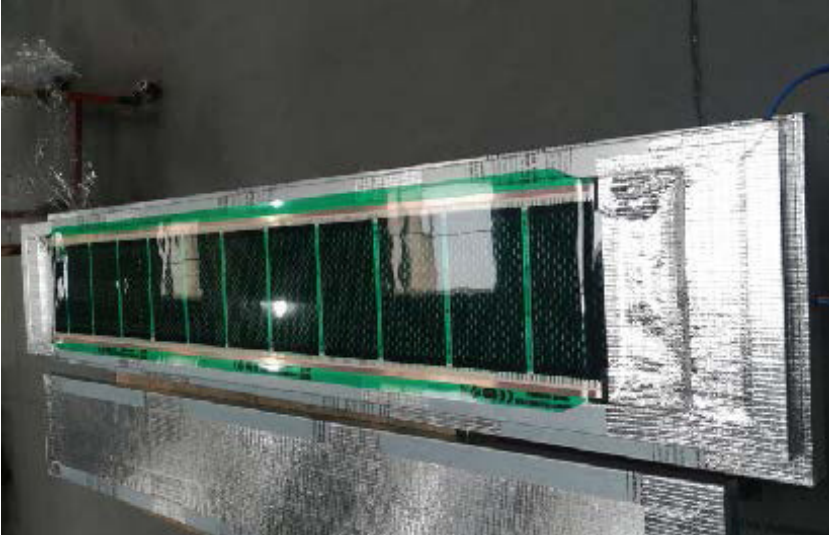
### 1.1. Bestimmungsgemäßer Gebrauch

Siehe Beiblatt „Sicherheitshinweise und Gewährleistungsbedingungen“!

## 2. Lieferumfang

Abbildung 1: 2x Heizmatten auf Brandschutzplatten  
(Deckenblech und Frontverkleidung)

Figure 1: 2x Heating mats glued into heat-proof panel  
(top and front cover)



## 1. General

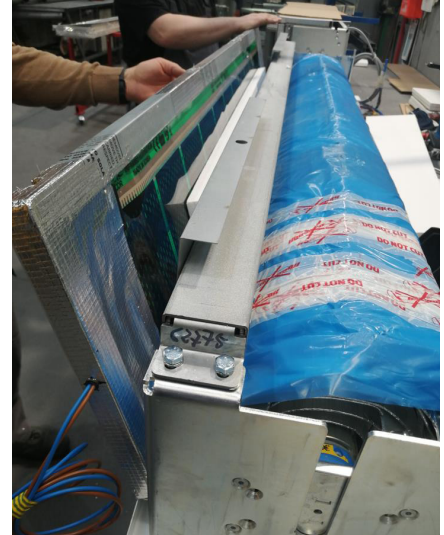
### 1.1. Use for the intended purpose

See supplementary sheet „Safety instructions and warranty conditions“!

## 2. Delivery scope

Abbildung 2: Heizmatte vor der Rollerbaugruppe

Figure 2: Heating mat facing the roller assembly group



## 3. Montage

- Die Spannungsversorgung für die Heizmatten treten auf der Motorseite aus und werden durch eine Leitungsdurchführung an der oberen Verkleidung geführt.
- Die mitgelieferte Stromversorgungsbox an der Wand an der Motorseite befestigen. Die Spannungsversorgung an die Stromversorgungsbox anschließen.

## 3. Installation

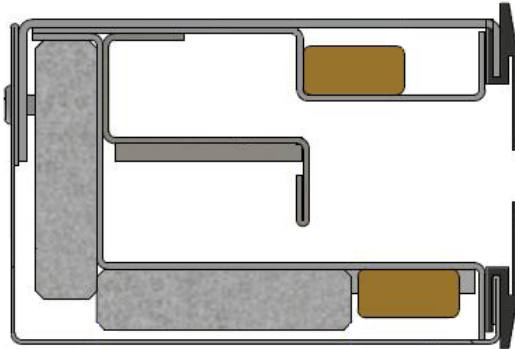
- The voltage supply for the heating mats exits on the motor side and passes through a cable gland that is mounted on the upper cover.
- Mount the included power box on the wall on the motor side. Connect the voltage supply to the power box.



## Montage / Installation

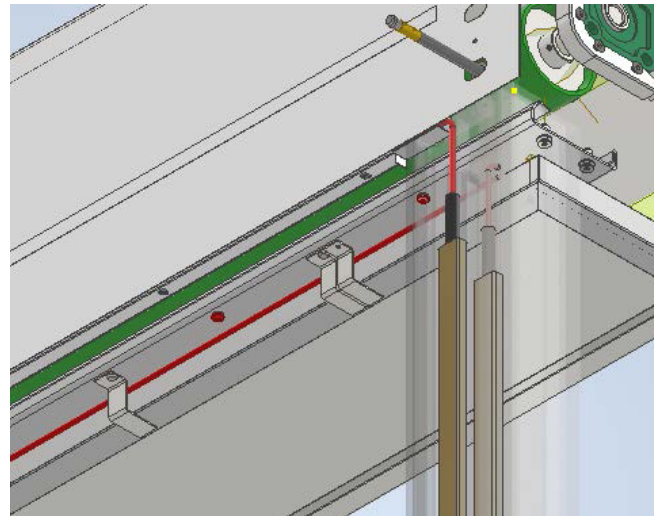
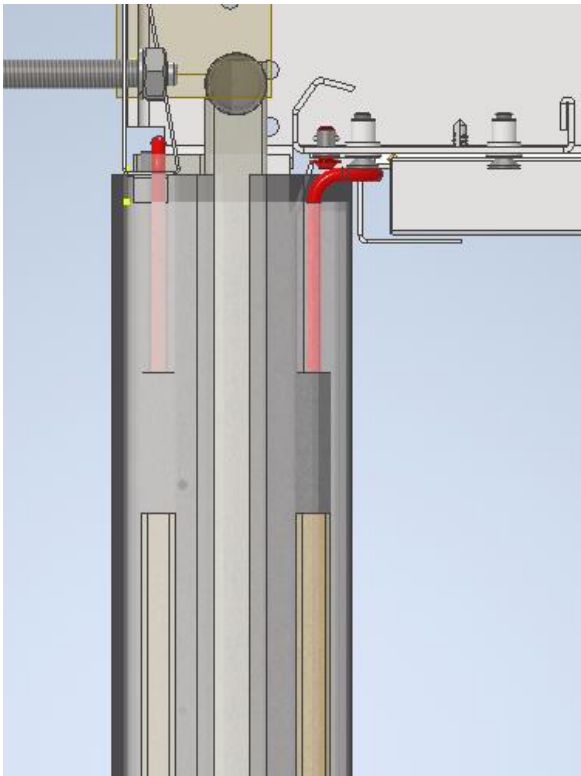
- Die Seitenführungsschienen gemäß der Montageanleitung „Fire PROtec EI MARC“ installieren. An jeder Seitenführungsschiene sind zwei Heizleitungen und ein Temperatursensor angebracht.

- *Install the side guides in accordance with the manual for Fire PROtec EI MARC. Each of them has two heating wires and a temperature sensor attached.*



- Die Seitenführungsschiene auf der gegenüberliegenden Seite des Motors weist eine längere Spannungsversorgung auf. Diese muss durch den Gehäusekasten wie in der Abbildung geführt werden.
- Die Heizleitung von der Wandseite zwischen Verkleidung und Befestigungsklammer führen.
- Die Heizleitungen laufen zwischen den Seitenführungsschienen und der unteren Brandschutzplatte.

- *The guide on the opposite side of the motor has longer voltage supply cables that need to be routed between the inside of the housing as shown in the picture.*
- *Route the heating wire from the wall side between the cover and the mounting bracket.*
- *The external heating wires run between the angle bars and the lower heat-proof panel.*



## Montage / Installation

- Die Heizleitungen werden von beiden Seitenführungs-schienen durch M-29-Verschraubungen seitlich auf der Motorseite herausgeführt.
- Diese Leitungen mit den Leitungen der Heizmatte (Leitungsdurchführung auf der Oberseite) an der Stromver-sorgungsbox verbinden.

- *The heating wires are led out from both side guide rails through M-29 screw connections on the side of the motor.*
- *Connect these wires to the wires of the heating mat (cable gland on the top) on the power supply box.*

